

Муниципальное бюджетное общеобразовательное учреждение
«Танзыйбейская средняя школа»

Рассмотрено
на заседании
педагогического совета
Протокол №17 от 19.12.2019 г.

Утверждаю
Директор МБОУ «Танзыйбейская СОШ»

А. М. Кильдибекова
Приказ №-01-08-142 от 19.12.2019 г.



Модель инклюзивного образования

Пояснительная записка

Создание модели инклюзивного образования в общеобразовательной школе

Реализация идеи инклюзивного образования, т. е. включения в систему общего образования детей с ограниченными возможностями здоровья (ОВЗ), в том числе инвалидов, стало возможным на современном этапе развития российского общества, когда изменилась образовательная политика государства. Инклюзивное образование в России опирается на опыт международного сообщества, но при этом имеет свою специфику.

Достаточно длительное время в российской системе образования дети с ОВЗ обучались в специальных (коррекционных) образовательных учреждениях, на дому, в школах-интернатах, где они находились в относительной изоляции от общества нормативно развивающихся сверстников.

На современном этапе изменяющаяся система российского образования гарантирует семьям детей с ОВЗ право выбора образовательного учреждения, реализацию главной цели инклюзивного образования – дать всем учащимся возможность полноценной социализации, активного участия в коллективной жизни, дальнейшей адаптации и интеграции в общество.

В настоящее время инклюзивное образование на территории РФ регулируется: Конституцией РФ, Федеральным законом «Об образовании» № 273-ФЗ от 29.12.2012, Указа Президента Российской Федерации от 01.06.2012 № 761 «О национальной стратегии действий в интересах детей на 2012-2017 годы», Федеральным законом «О социальной защите инвалидов в РФ» № 181-ФЗ от 24.11.1995, а также Конвенцией о правах ребенка и Протоколом № 1 Европейской Конвенции о защите прав человека и основных свобод.

В 2008 году Россия подписала Конвенцию ООН «О правах инвалидов», на основании которой ее участники должны обеспечить инклюзивное образование и обучение в течение всей жизни человека. Данная Конвенция ратифицирована нашим государством в 2012 году (№46-ФЗ от 03.05.2012 «О ратификации Конвенции о правах инвалидов»).

Одной из целей реализации инклюзивного образования в общеобразовательной школе является создание модели инклюзивного образования обучающихся с ОВЗ, в том числе инвалидов.

В складывающейся модели инклюзивного образования в общеобразовательной школе можно выделить такие компоненты, как:

- ✓ создание нормативно-правовой базы школы для реализации проекта;
- ✓ создание условий для обучения школьников с ОВЗ (безбарьерная среда);
- ✓ деятельность специалистов Службы сопровождения школы (наличие Службы сопровождения);
- ✓ деятельность ППК школы;
- ✓ подготовка педагогического коллектива, развитие социального партнерства;
- ✓ подготовка детского коллектива к принятию детей с ОВЗ (проект «3Д: Движение. Добрые Дела»);
- ✓ поддержка обучающихся с ОВЗ и их семей;
- ✓ разработка финансового механизма для реализации проекта.

При создании локальных актов школы опирается на российское и международное законодательство.

Одним из наиболее важных элементов инклюзивного образования является деятельность Службы сопровождения школы, рассматриваемая как реализация комплексного подхода ряда специалистов к решению общих задач, связанных с сопровождением обучающихся, в том числе с ОВЗ.

Данное сопровождение в школе осуществляется такими специалистами, как педагог-психолог, социальный педагог, учитель-логопед, дефектолог.

Диагностика, рекомендации специалистов всем участникам образовательного процесса, ведение документации (карт сопровождения обучающихся с ОВЗ) – необходимые условия сопровождения.

Системообразующим компонентом деятельности службы сопровождения инклюзивного образования является деятельность ПМПК. Организация ПМПК осуществляется по двух уровневой системе: ПМПК территориальная (районная) и ППК школы.

Основные цели деятельности ППК школы можно определить как выявление особенностей развития ребенка и его специальных образовательных потребностей, а также условий, необходимых для получения образования в общеобразовательном учреждении и дальнейшей социальной адаптации и интеграции в общество. При этом необходимо учитывать новый опыт деятельности, связанный с реализацией инклюзивной практики:

- ✓ оценка возможности на настоящем этапе развития (состояния ребенка) быть включенным в образовательное учреждение инклюзивного типа;
- ✓ выбор оптимального уровня включения в среду обычных сверстников (полная интеграция, частичная интеграция, инклюзивное обучение и воспитание, дистанционное обучение);
- ✓ определение условий включения конкретного ребенка в среду обычных сверстников;
- ✓ определение срока пребывания учащегося на той или иной форме инклюзии в ОУ;
- ✓ оценка уровня социальной адаптации;
- ✓ участие просветительской деятельности, направленной на повышение психолого-педагогической культуры и принятия инклюзивных ценностей.

Результатами деятельности ППК являются рекомендации по созданию условий пребывания ребенка в школе и определение образовательного маршрута. Поддержка обучающихся с ОВЗ осуществляется специалистами разного профиля. При необходимости индивидуальный образовательный маршрут ученика с ОВЗ включаются занятия с учителем-логопедом, педагогом-психологом, социальным педагогом.

Для родителей обучающихся с ОВЗ должны проводиться консультации специалистов Службы сопровождения, организовываться тренинг, осуществляться техническая поддержка и сопровождение при реализации дистанционного обучения детей с ОВЗ.

Особая роль при реализации инклюзивных процессов в системе образования отводится координатору образовательного учреждения. Функции координатора может выполнять один из специалистов Службы сопровождения, который назначается приказом директора школы.

Одна из главных задач инклюзивного образования в ОУ – подготовка и переподготовка педагогических кадров для работы с детьми с ОВЗ. С этой целью администрация образовательного учреждения планирует и организует обучающие семинары на базе школы, курсы по дистанционному обучению, курсы повышения квалификации разного уровня, участие в интернет-конференциях, развивает социальное партнерство. Для успешного обучения детей с ОВЗ в массовой общеобразовательной школе необходимо адаптировать образовательные программы, создавать и использовать УМК для обучающихся с ОВЗ в зависимости от их потребностей и возможностей, учитывать специфику нарушений у обучающихся с ОВЗ при организации обучения.

Важным компонентом инклюзивного образования является работа по созданию позитивного толерантного отношения к ребенку с ОВЗ. С этой целью в школе разрабатывается проект социально-нравственного и патриотического воспитания «ЗД: Движение. Добрые. Дела».

Цель проекта «ЗД» – подготовка всех участников учебно-воспитательного процесса к включению в образовательную деятельность обучающихся с ОВЗ, их социализация и развитие у них коммуникативных компетенций.

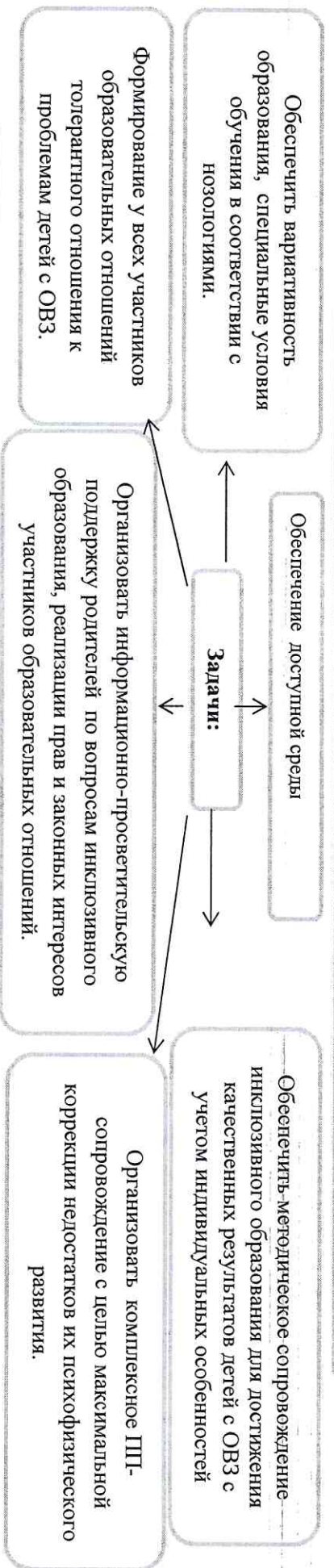
Решение задач по реализации проекта «Инклюзивное образование в общеобразовательной школе» позволит:

создать эффективную модель инклюзивного образования для детей с ОВЗ;

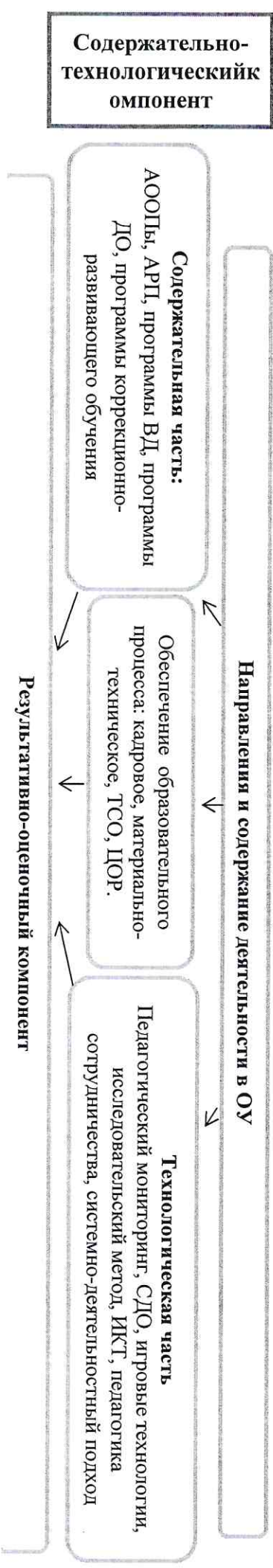
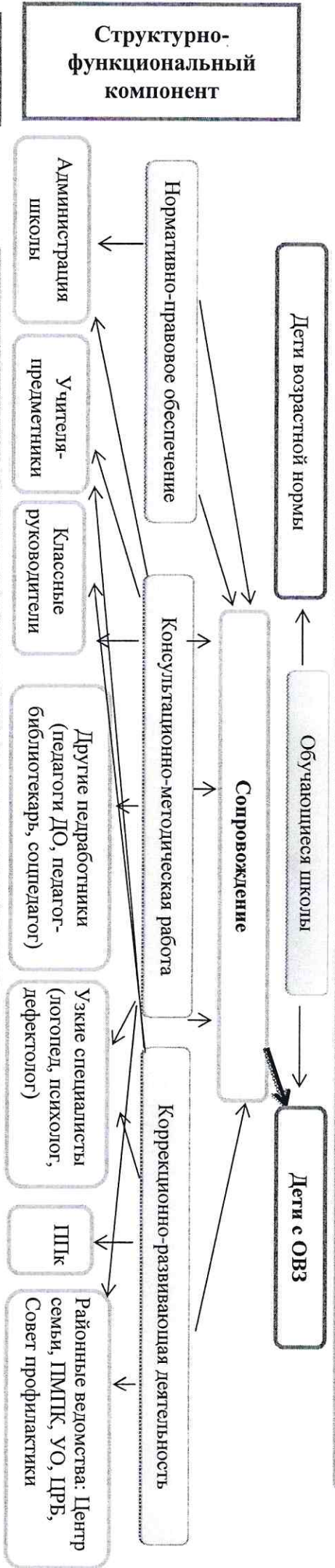
- ✓ повысить степень удовлетворенности родительской обществуности детей с
- ✓ ОВЗ результатами их обучения и пребывания в ОУ;
- ✓ обеспечить безбарьерную образовательную и психологическую среду для
- ✓ детей с ОВЗ, в соответствии с их индивидуальными образовательными потребностями;
- ✓ повысить уровень профессионализма педагогов в области инклюзивного
- ✓ образования;
- ✓ усовершенствовать взаимодействие различных организаций для более эффективного функционирования системы инклюзивного образования.

Модель инклюзивного образования МБОУ «Танзйбейская СШ»

Цель: обеспечение качественного и доступного образования детей с ОВЗ с учетом индивидуальных особенностей
здоровья: личностное развитие, социальная успешность и успешность в выборе профессии.



Структура взаимодействия участников инклюзивного образования



Описание модели инклюзивного образования в ОУ

Целевой компонент

Цель: обеспечение качественного и доступного образования детей с ОВЗ с учетом индивидуальных особенностей здоровья: личностное развитие, социальная успешность и успешность в выборе профессии.

Задачи:

- ✓ Обеспечить вариативность образования, специальные условия обучения в соответствии с нозологиями.
- ✓ Формирование у всех участников образовательных отношений толерантного отношения к проблемам детей с ОВЗ.
- ✓ Обеспечение доступной среды.
- ✓ Обеспечить методическое сопровождение инклюзивного образования для достижения качественных результатов детей с ОВЗ с учетом индивидуальных особенностей здоровья, склонностей, мотивов и способностей.
- ✓ Организовать информационно-просветительскую поддержку родителей по вопросам инклюзивного образования, реализации прав и законных интересов участников образовательных отношений.
- ✓ Организовать комплексное ПП-сопровождение с целью максимальной коррекции недостатков их психофизического развития.

Структурно-функциональный компонент

Внутренняя структура школы

Межведомственное взаимодействие

Запрос участников образовательных отношений	Участники образовательных отношений	Средства фиксации результатов	Условия и границы предоставления результатов	Запрос участников образовательных отношений	Участники	Средства фиксации результатов	Условия и границы предоставления результатов
Запрос на образование обучающихся с ОВЗ	Родители обучающихся с ОВЗ	Заявление на обучение по АООП	Администрация школы КИАСУО	Нормативное обеспечение и управление	Управление образования	Приказы Заключение ТПМПК	Администрация школы Педагоги Родители Обучающиеся
Нормативное обеспечение (локальные акты), АООП	Администрация школы	Вариативные АООП Положение о реализации инклюзивной практики в ОО и/или Порядок организации обучения ребенка с ОВЗ в ОО Договор с родителями	Педагоги Родители Обучающиеся	Обследование, лечение, разработка ИПРА	Медицина ИПРА Медицинские заключения, справки, выписки	Администрация школы Педагоги Родители Обучающиеся	

		детей с ОВЗ Положение о ППК Положение о разработке и реализации ИУП Положение о разработке и реализации АООП Положение об организации психолого-педагогического сопровождения ребенка с ОВЗ Договора о сотрудничестве с Центром семьи, ЦРБ Положение «Об инклюзивном образовании школе» Положение «О системе оценки достижения планируемых результатов»							
Направления управленческих действий	Участники образовательных отношений	Средства фиксации результатов	Условия и границы предоставления результатов	Запрос участников образовательных отношений	Участники	Средства фиксации результатов	Условия и границы предоставления результатов		
Коррекционно-развивающая работа	Узкие специалисты (логопед, психолог, дефектолог, тьютор)	Диагностические карты	Администрация школы Педагоги Родители Обучающиеся	Предоставление услуг	ТМПК КИПК Центры дистанционного образования	Сертификаты об участии в обучающих семинарах о повышении квалификации	Администрация Узкие специалисты (логопед, психолог, дефектолог, тьютор)		
Консультационно-методическая работа	Классные руководители	Листы достижений	Администрация школы	Предоставление услуг	КИПК Центры	Сертификаты об участии в	Администрация Классные		

<ul style="list-style-type: none"> Учебный процесс - достижение планируемых результатов Воспитание, социализация, профориентация 	Учителя-предметники		Родители обучающихся		Дистанционного образования	обучающихся семинарах У доверения о повышении квалификации	руководители учителя-предметники
Другие педагогические работники (педагоги ДО, педагог-библиотекарь, социолог)	Индивидуальный образовательный маршрут	Администрация школы Родители Обучающиеся	Предоставление услуг	Школы муниципалитета. Учреждения ДО, клубы, спортивные школы. Другие ведомства: ПСЭН, КДН	Договор о межведомственной взаимодельствии	Администрация школы Педагоги Родители Обучающиеся	

Направления и содержание деятельности в ОУ

Содержательно-технологический компонент

Содержательная часть

Направления и содержание деятельности Модели инклюзивного образования	Временная инклюзия УО –вар 2 (глубокая и умеренная)	Частичная инклюзия УО, вар. 1 УО, вар.2 ЗПР 7.2 НОДА 6.2.	Комбинированная инклюзия ЗПР 7.2 УО, В1	Полная инклюзия Дети инвалиды с соматическими и хроническими заболеваниями
Варианты АООП в ОУ	УО, Вариант 2	Вариант 1	ЗПР, В 7.2 УО, В1	УО, Вариант 1
Учебная	Обучение на дому	Индивидуальные занятия – 16 ч, включение в общеобразовательный класс на отдельные занятия по 1-2 уч-ся	Включение общеобразовательный класс по 1-2 уч-ся	Включение в общеобразовательный класс по 1-2 уч-ся
Коррекционно-развивающая	На базе МБОУ «Танзыйбейская СШ»	6 часов – коррекционно-развивающие занятия (логопедические, психологические, групповые коррекционные, "ДФК" Профильный труд	6 часов – коррекционно-развивающие занятия (логопедические, психологические, групповые коррекционные)	Сопровождение психолога Занятия СМГ (спецмедгруппа) АФК

		(столбное/линейное дело)	
Воспитательная		Включение в общеобразовательный класс	
Внеурочная	С детьми с нормой 1-2 раза в месяц (участие в праздниках, экскурсиях, соревнованиях)	По 5 направлениям развития личности (не более 2 часов): Общеинтеллектуальное (беседы, игры, выставки, экскурсии) Общекультурное («Сувенир») Духовно-нравственное («Уроки нравственности») Социальное (мероприятия по общеобразовательной программе «Паτριот») Спортивно-оздоровительное (волейбол, баскетбол, мероприятия по общеобразовательной программе «Паτριот»)	По 5 направлениям развития личности (не более 2 часов): Общеинтеллектуальное (беседы, игры, выставки, экскурсии) Общекультурное («Сувенир») Духовно-нравственное («Уроки нравственности») Социальное (мероприятия по общеобразовательной программе «Паτριот») Спортивно-оздоровительное (волейбол, баскетбол, мероприятия по общеобразовательной программе «Паτριот»)
Дополнительное образование	На базе ЦСЭН	Реализация программы дополнительного образования: на базе ОУ - в течение года, совместно с детьми с нормой. Участие в конкурсах: очных, заочных, дистанционных различного уровня	
Профоригентационная работа		В классе через воспитательные мероприятия, уроки технологии	
Работа с родителями		Собеседование по коррекции ИОМ (карты возможностей) 2 раза в год, консультационная помощь – постоянно.	Собеседование по коррекции ИОМ (карты возможностей) 1 раз в год, консультационная помощь – постоянно.
Организационно-методическое сопровождение		Разработка ИУП, СИПР, АООП – 1 раза в год (специалисты ППК, учитель) Корректировка ИОМ (карты возможностей) - 2 раза в год	Разработка ИУП, СИПР, АООП – 1 раза в год (специалисты ППК, учитель) Корректировка ИОМ (карты возможностей) - 1 раз в год

Технологическая часть

Технологии	Методы обучения	Приемы обучения	Средства обучения
Технологии организации учебного занятия (игровые, здоровьесберегающие, практико-ориентированные, цифровые)	Наглядно-иллюстративный,	Многократное повторение	В соответствии с нозологиями
Технологии, направленные на развитие социальной компетентности (прямое обучение социальным навыкам, организация групповых видов активности, формирование социальных навыков через подражание и др.)	Индивидуализация обучения	Визуализация	

Технологии оценки деятельности обучающихся	Дифференциация обучения	Освоение теории через практику	"Включенное наблюдение"
--	-------------------------	--------------------------------	-------------------------

Направления и содержание деятельности специалистов

<i>Обеспечение образовательного процесса</i>					
Направление	Ответственные	Содержание	Процедуры	Результаты	Средства фиксации результатов
Управленческое	Администрация	Выбор состава ППК	Педагогический Совет	Утверждение состава ППК	Приказ
	Администрация	Изучение запросов родителей (законных представителей)	Запрос на образование по АООП	Заявление на обучение по АООП	Приказ о приеме на обучение
	Администрация	Изучение нозологий обучающихся	Заседание ППК	Изучение заключений ТПМК	Список вариантов АООП
	Администрация	Создание кадровых и методических условий	Анализ кадровых и методических условий	Кадровый состав, наличие УМК	Инвентаризация библиотечного фонда, список кадрового состава
	Администрация	Определение целей, задач, форм, видов деятельности, моделей интеграции, определение перечня программ	Разработка пакета НПБ	АООП, СИПР, АРП, ИКРП, ИУП, режим занятий, локальные акты, УП инклюзивного образования	Приказ директора об утверждении
Исполнительное	ППК	Индивидуальный учебный план	Согласование моделей инклюзии, ИУП с родителями	Корректировка программ, маршрутов По необходимости	Приказ директора об утверждении моделей инклюзии и ИУП
	Педагогический коллектив	ИОМ, СИПР, оценочные материалы	Разработка ИОМ, СИПР, АРП и т.д., оценочных материалов	ИОМ, СИПР, оценочные материалы	Приказ директора об утверждении
	Педагогический коллектив	Выполнение учебного плана	Реализация	Достижение планируемых	Листы мониторинга,
Анализ организации инклюзивного образования					

Диагностическое	Администрация ППК Педагогический коллектив	Изучение законовений ТПМК, медкарт, ИПРА, результатов анкетирования, тестирования	программ, открытые мероприятия Совместная диагностика (логопеда, психолога, дефектолога, сопеддагога, классного руководителя) Этапная диагностика (по мере освоения адаптированной программы, или прохождения курса тренингов)	результатов	Комплексный сбор данных об обучающемся по АООП	листы достижений Аналитическая справка Рекомендации педагога- психолога Индивидуальная карта развития, карта карта психолого- педагогического сопровождения детей		
Коррекционно- развивающее	Педагог-психолог, логопед, дефектолог	Разработка программы изучения ребенка различными специалистами	Комплексный план оказания ребенку медико- психолого- педагогической помощи с указанием этапов и методов коррекционной работы.	Этапная диагностика по мере освоения адаптированной программы, или прохождения курса тренингов	Внесение необходимых изменений в образовательный процесс и процесс сопровождения детей с ограниченными возможностями здоровья, коррекция условий и форм обучения, методов и приемов работы	Индивидуальная карта развития, карта психолого- педагогического сопровождения детей		
			Своевременная специализированная помощь в освоении программного материала, способствующая формированию универсальных учебных действий у обучающихся					Разработка, реализация, корректировка программы коррекционно- развивающих занятий
Консультативное	Педагог-психолог, логопед, дефектолог	Консультирование педагогов и родителей	Консультирование курирующего специалиста педагогов и родителей	Разъяснительная деятельность по вопросам,	Выработка совместных рекомендаций педагогам и родителям	Рекомендации педагогам и родителям Лист регистрации консультаций с родителями и педагогами		
Просветительское и профилактическое	Администрация ППК	Информационно - просветительская	Выступление на педагогах,			Создание буклетов, листовок, публикации	Анализ организации инклюзивного образования	

	Педагогический коллектив	работа	Методических Советах, родительских собраниях	связанным с особенностями образовательного процесса для данной категории детей, со всеми участниками образовательного процесса – обучающимися (как имеющими, так и не имеющими недостатки в развитии), их родителями (законными представителями), педагогическими работниками.	статей на сайте, протоколы педагогических, методических Советов, родительских собраний	
Организационно-методическое	Администрация ППК Педагогический коллектив	Проектируемая дифференцированная образовательная программа, как система конкретных действий совместных действий администрации, основных педагогов, междисциплинарной команды специалистов службы сопровождения образовательного учреждения, родителей в процессе включения ребенка с ограниченными возможностями здоровья в образовательный процесс.	Проектирование образовательного маршрута Согласование с родителями образовательного маршрута	Реализация образовательного маршрута	Мониторинг эффективности реализации индивидуальной коррекционно-развивающей программы.	
	Администрация Педагогический коллектив	Обобщение и распространение педагогического опыта	Методические мероприятия, мастер-классы, открытые занятия	Систематизированное описание содержания работы по определенной проблеме, показ наиболее устойчивых, характерных, повторяющихся приемов, подходов, форм организации работы	Лист достижений учителя	

Администрация ШПК Педагогический коллектив	Организация работы методического объединения школы	Заседания ШМО	Оформление елиной документации, экспертиза РП, программ внеурочной деятельности	Протоколы ШМО	
---	--	---------------	--	---------------	--

Рефлексивно-оценочный компонент

Оценка эффективности управления	
Оценка образовательного процесса	Оценка обучающихся
Виды оценивания Оценка учебного занятия Оценка внеурочного занятия	Процедуры Административный контроль
	Результаты Предметные метапредметные
Процедуры Административный контроль	Результаты Предметные
Инструментарий Карта посещения урока Карта посещения внеурочного занятия	Инструментарий Типовые задачи, тесты, комплексные работы, диктанты, проекты
Формы и методы контроля Анализ урока	Формы и методы контроля Контрольная, проверочная, самостоятельная работа
Средства фиксации результатов оценки Аналитическая справка	Средства фиксации результатов оценки Поэлементный анализ достижений Листы достижений
Условия и границы предъявления результатов Учитель - планирование индивидуальной работы	Условия и границы предъявления результатов Учитель - планирование индивидуальной работы Обучающиеся - динамика учебной успешности Родители - динамика учебной успешности обучающегося
Средства фиксации результатов оценки Аналитическая справка	Средства фиксации результатов оценки Поэлементный анализ Аналитическая справка
Условия и границы предъявления результатов Учитель - планирование индивидуальной работы	Условия и границы предъявления результатов Учитель - планирование индивидуальной работы Зам. директора по УВР
Условия и границы предъявления результатов Учитель - планирование индивидуальной работы	Условия и границы предъявления результатов Обучающиеся - динамика учебной успешности Родители - динамика учебной успешности обучающегося

	Оценка коррекционно-развивающего занятия	Административный контроль	Метапредметные	Карта посещения КРЗ	Анализ коррекционно-развивающего занятия	Аналитическая справка	Узкий специалист - планирование индивидуальной работы
	Оценка воспитательного мероприятия	Административный контроль	Метапредметные	Карта посещения воспитательного мероприятия	Анализ воспитательного мероприятия	Аналитическая справка	Учитель - планирование индивидуальной работы
	Процедуры		Результаты	Инструментарий	Форма представления управленческих решений	Средства фиксации результатов оценки	Условия и границы предъявления результатов
Оценка условий	Кадровые	Административный контроль	Анализ ПК, аттестация	Сбор информации, аналитическая деятельность	Приказ, выписка из протокола	Отчет о выполнении МЗ	Администрация школы, педагоги, родители (законные представители)
	Психолого-педагогические	Административный контроль	Анализ методической активности	Сбор информации, аналитическая деятельность	Приказ, протокол МС	Отчет о самообследовании	Администрация школы, педагоги, родители (законные представители)
	Финансовые	Административный контроль	Анализ ФХД		Приказ	Отчет ФХД	Администрация школы, педагоги, родители (законные представители)
	Материально-технические	Административный контроль	Анализ материально-технического обеспечения	Сбор информации, аналитическая деятельность	Приказ	Отчет о самообследовании	Администрация школы, педагоги, родители (законные представители)
	Информационно-методические	Административный контроль	Анализ УМК, информационных ресурсов	Сбор информации, аналитическая деятельность	Приказ	Инвентаризация библиотечного фонда	Администрация школы, педагоги, родители (законные представители)

Использованы материалы: КК КИПК